

# *prorelax*<sup>®</sup> direct

Elektronische pleister  
voor pijnbehandeling  
Pijnverlichting  
zonder medicijnen



**GEBRUIKERSHANDLEIDING**



# Inhoudsopgave

## Inhoudsopgave

|   |    |
|---|----|
| Contra-indicaties, waarschuwingen,<br>voorzorgsmaatregelen & bijwerkingen ..... | 4  |
| Inleiding tot prorelax direct .....   | 10 |
| 1. Onderdelen van het apparaat  |    |
| 2. Voor gebruik   |    |
| 3. Plaatsen/vervangen van de batterij   |    |
| 4. Gebruik en functies  |    |
| 5. Na gebruik   |    |
| Reiniging en onderhoud .....  | 14 |
| • Apparaat  |    |
| • Elektrode   |    |
| Plaatsing van de elektrode.....   | 16 |
| Probleemoplossing .....   | 17 |
| Technische gegevens .....   | 18 |
| Garantie .....  | 19 |

Geachte klant,

U heeft voor de aanschaf van de **prorelax<sup>®</sup>direct** gekozen. Hiervoor willen wij ons hartelijk bij u bedanken. Dit moderne apparaat werd ontwikkeld voor mensen, die onder pijn en verkrampingen van het spierstelsel lijden. Wij zouden graag willen, dat u met dit apparaat tevreden bent, dat u op natuurlijke wijze zal helpen, pijn en verkrampingen te laten verdwijnen of deze aanzienlijk te verminderen.

Lees nu a.u.b. de navolgende gebruiksaanwijzing voor de **prorelax direct** en verheug u op het eerste gebruik.

## Beoogd gebruiksdoeleinde

De **prorelax<sup>®</sup>direct**-serie is ontworpen voor de tijdelijke verlichting van pijn, geassocieerd met verzuurde en pijnlijke spieren in de bovenste en onderste extremiteiten (arm en/of been) als gevolg van verrekkingen door lichamelijke activiteiten of normale huishoudelijke of beroepswerkzaamheden.

# Voorzorgsmaatregelen & bijwerkingen

## VEILIGHEIDSINSTRUCTIES



Lees voor u het apparaat in gebruik neemt deze gebruikershandleiding. Zorg ervoor dat u alle instructies die zijn aangegeven met “**LET OP**” en “**WAARSCHUWING**” in acht neemt. Het niet naleven van de instructies kan leiden tot persoonlijk letsel van de gebruiker of schade aan het apparaat.

**Lees deze informatie zorgvuldig door voordat u de prorelax direct in gebruik neemt.**

**Contra-indicaties: Gebruik dit apparaat niet als een van de volgende voorwaarden van toepassing is.**

- Gebruik dit apparaat niet als u een pacemaker, geïmplanteerde defibrillator of andere metalen of elektronische implantaten heeft.
- Gebruik dit apparaat niet als u niet gediagnosticeerde chronische pijn heeft.

## **Waarschuwingen met betrekking tot correct gebruik en veiligheid**

- Als u in behandeling bent bij een arts, raadpleeg deze dan eerst voordat u dit apparaat gaat gebruiken.
- De gevolgen van dit apparaat op lange termijn zijn niet bekend.
- Plaats de **prorelax direct** niet op of in de buurt van uw hart.

- Plaats de **prorelax direct** niet op of in de buurt van uw hals. Pas op de hals geen stimulatie toe. Er kunnen in dat geval ernstige spierspasmen optreden en de contracties kunnen sterk genoeg zijn om de luchtwegen af te sluiten of ademhalingsproblemen te veroorzaken. Stimulatie van de hals zou ook het gehoor of de bloeddruk nadelig kunnen beïnvloeden.
- Pas geen stimulatie toe op de borst, daar elektrische stroom in de borst kan leiden tot hartritmestoornissen.
- Plaats de **prorelax direct** niet op of rond uw hoofd. De gevolgen van stimulatie van de hersenen zijn niet bekend.
- Plaats de **prorelax direct** niet op of in de buurt van verwondingen.
- Gebruik het apparaat niet terwijl u slaapt.
- Gebruik het apparaat niet als u zich niet lekker voelt.
- Gebruik dit apparaat niet in of in de buurt van water.
- Gebruik de **prorelax direct** alleen op normale, gezonde, schone en droge huid. Gebruik het niet op open wonden, huiduitslag of gezwollen, rode, geïnfekteerde of ontstoken huid.

- Als u ooit een rugoperatie heeft ondergaan, raadpleeg dan eerst uw arts voordat u dit apparaat in gebruik neemt.
- Pas geen stimulatie toe op of in de buurt van door kanker aangetaste laesies.
- Gebruik het apparaat niet op kinderen, als het niet is getest op toepassing bij kinderen.
- Raadpleeg voor gebruik van dit apparaat uw arts, daar dit apparaat bij ervoor gevoelige personen kan leiden tot fatale hartritmestoornissen.

### **Voorzorgsmaatregelen voor een veiliger gebruik van prorelax direct**

- Lees deze gebruikershandleiding door voordat u dit apparaat voor het eerst gebruikt.
- Houd deze handleiding bij de hand wanneer u dit apparaat gebruikt.
- Dit apparaat is bedoeld voor gebruik door slechts één persoon.
- Dit apparaat werkt niet bij pijn die met centrale pijnsyndromen geassocieerd is, zoals bijvoorbeeld hoofdpijn.
- Dit apparaat is ontworpen voor pijn, veroorzaakt door een verzuring van de spieren en dient alleen rond de spieren te worden geplaatst, die de pijn veroorzaken.
- De pijn kan erop duiden dat u een ander gezondheidsprobleem heeft. Voordat u dit apparaat gebruikt, dient u te weten wat de oorzaak en de bron van uw pijn is. Verlaat u zich voor de behandeling van pijn niet alleen op dit apparaat.

- De veiligheid van het gebruik van de **prorelax direct** tijdens de zwangerschap of de geboorte is niet bepaald.
- De doeltreffendheid van dit apparaat is voor een groot deel afhankelijk van de lichamelijke toestand van de desbetreffende persoon. Het werkt wellicht niet voor elke gebruiker.
- Als u als gevolg van uw spierpijn onder medische of fysieke behandeling staat, raadpleeg dan voordat u dit apparaat gebruikt de behandelende persoon. U dient contact op te nemen met uw arts als u dit apparaat na een recente operatie gebruikt. De stimulatie kan het genezingsproces verstoren.

**Wees voorzichtig en raadpleeg uw arts voordat u de prorelax direct gebruikt, als een van de volgende omstandigheden op u van toepassing is:**

- U lijdt vermoedelijk of door diagnose vastgesteld aan hartproblemen.
- U lijdt vermoedelijk of door diagnose vastgesteld aan epilepsie.
- Na een blessure heeft u de neiging tot interne bloedingen.
- U had onlangs een operatie of u heeft ooit een rugoperatie ondergaan.
- Op bepaalde plekken van de huid ontbreekt het u aan normaal gevoel, zoals bijvoorbeeld tintelingen of gevoelloosheid.
- Tijdens de menstruatie of zwangerschap.



- Bij sommige mensen kan er door elektrische stimulatie huidirritatie optreden of kan de huid zeer gevoelig worden. Stop als dit gebeurt het gebruik van het apparaat en raadpleeg uw arts.
- Als de huid onder de elektrode na langdurig gebruik van het apparaat geïrriteerd raakt, gebruik de stimulator dan voor een kortere tijd.
- Een lichte roodheid van de huid op de plek van de stimulatie is normaal. Dit wordt niet beschouwd als huidirritatie en verdwijnt normaal gesproken binnen 30 minuten na het verwijderen van de elektrode. Als de roodheid 30 minuten na het verwijderen van de elektrode niet verdwijnt, gebruik dan de stimulator niet totdat de buitensporige roodheid is verdwenen.
- Zet het apparaat uit als de stimulatie zich onaangenaam aanvoelt of niet tot pijnverlichting leidt.
- Bewaar dit apparaat buiten bereik van kinderen.
- Gebruik dit apparaat uitsluitend met de pads en de door de fabrikant aanbevolen accessoires.
- Gebruik dit apparaat niet tijdens het rijden, bedienen van een machine of zwemmen.
- Zorg ervoor dat u het apparaat **UITSCHAKELT** voordat u de prorelax direct verwijdert, om een onaangename stimulatie te voorkomen.
- Als de pijn niet beter wordt of als deze vier tot zes dagen aanhoudt, stop dan met het gebruik van het apparaat en raadpleeg uw arts.

- TENS is geen vervanging voor pijnmedicatie of andere pijnbehandelingen.
- TENS-apparaten dragen niet bij aan de genezing.
- TENS is een symptoombehandeling en onderdrukt als zodanig de sensatie van pijn die anders dienst doet als beschermingsmechanisme.



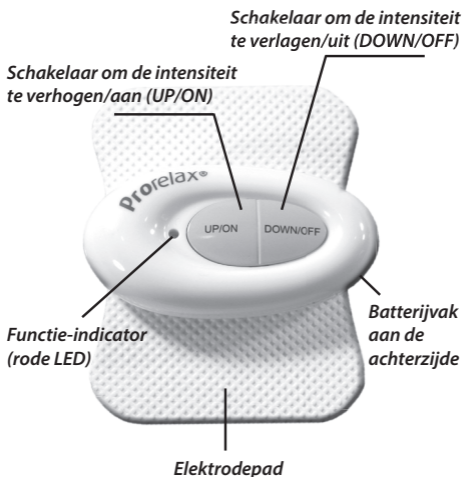
### **Bijwerkingen**

- Sommige personen die elektrische stimulators op hun huid gebruikt hebben, meldden huidirritaties en brandwonden onder de pads.
- U dient te stoppen met het gebruik van het apparaat en uw arts te raadplegen als u door het apparaat veroorzaakte bijwerkingen vaststelt.

# Inleiding tot de prorelax direct

De **prorelax direct** is ontworpen voor de tijdelijke verlichting van pijn, geassocieerd met verzuurde en pijnlijke spieren in de bovenste en onderste extremiteiten (arm en/of been) als gevolg van verrekkingen door lichamelijke activiteiten of normale huishoudelijke of beroepswerkzaamheden.

## 1. Onderdelen van het apparaat



## 2. Voor gebruik

Controleer vóór gebruik altijd de leveringsomvang:

- **1x apparaat**
- **1x zelfklevende pad**
- **1x 3V CR2032 batterij**
  
- 2.1 Plaats de batterij in de juiste richting (met de + omhoog). Druk om te controleren of de batterij juist geplaatst is één keer **op ON/UP** en de LED gaat branden. Na deze controle drukt u op de **knop OFF/DOWN** om het apparaat uit te zetten.
  
- 2.2 Leg de elektrode op een vlakke ondergrond met de stekkers naar boven gericht. Plaats het apparaat met de aansluitingen naar beneden gericht op de elektrodepad zodat de stekkers en de aansluitingen in één lijn liggen. Druk het apparaat vervolgens omlaag tot het vastklikt. Verwijder de transparante folie pas dan van de elektrode als het apparaat klaar is om op het lichaam te worden aangebracht.
  
- 2.3 Zorg ervoor dat de huid schoon en volledig droog is voordat u de elektrode plaatst.
  
- 2.4 Voor de behandeling dient u de beschermfolie van de elektrode te verwijderen door de rand van de elektrode vast te houden en de folie er vervolgens af te trekken. Gooi deze niet weg!

### 3. Plaatsen/vervangen van de batterij



### 4. Gebruik en functies

- 4.1 Maakt u zich met de veiligheidsinstructies vertrouwd en ga te werk zoals in paragraaf 1 t/m 3 beschreven.
- 4.2 Plaats de elektrode op de gekozen plek van de huid en strijk deze met een stevige druk glad.
- 4.3 Zet het apparaat aan door op de **knop UP/ON** te drukken. De functie-indicator licht op. Door opnieuw op de **knop UP/ON** te drukken, begint het apparaat met het laagste intensiteitsniveau.  
Het apparaat beschikt over 10 intensiteitsniveaus voor de sterkte van de behandeling. U kunt dit intensiteitsniveau regelen door desgewenst op de **knop UP/ON** te drukken.
- 4.4 Het apparaat heeft een automatische uitschakelfunctie, die het apparaat na 20 minuten behandeling automatisch uitzet.
- 4.5 De behandeling kan te allen tijde worden onderbroken door herhaaldelijk op de **knop DOWN/OFF** te drukken (afhankelijk van het intensiteitsniveau) totdat de indicator uit gaat.

## 5. Na gebruik

- 5.1 De hechting van de elektrode is als deze voor het eerst wordt gebruikt nog zeer sterk en u dient uiterst voorzichtig te zijn wanneer u het complete apparaat na het eerste gebruik verwijdert.
- 5.2 U verwijdert de elektrodepad van de huid door deze aan de zijkant vast te pakken en er zachtjes af te trekken. Pak niet het apparaat vast. Plaats de beschermfolie weer terug op de elektrode.
- 5.3 Verwijder het apparaat nooit als het nog aan staat.
- 5.4 Tips met betrekking tot veiligheid en onderhoud:
  - Zet het apparaat pas aan als de elektrodepad op het lichaam is geplaatst.
  - Stel de elektrodepad niet bloot aan direct zonlicht.
  - Zorg ervoor dat er geen water in het apparaat binnendringt.

# Reiniging en onderhoud

## Apparaat

- Het apparaat heeft geen speciaal onderhoud nodig.
- Verwijder voor u het apparaat reinigt de batterij.
- Gebruik geen agressieve reinigingsmiddelen of borstels.
- Reinig het apparaat met een zachte, eventueel licht vochtige doek. Zorg ervoor dat er geen water in het apparaat binnendringt. Gebruik het apparaat pas weer als het volledig droog is.
- Verwijder de batterij uit het apparaat als het voor enige tijd niet wordt gebruikt.
- Stel het apparaat niet bloot aan direct zonlicht en bescherm het tegen vuil en vocht.
- Bewaar het apparaat op een koele, droge plek, en zorg ervoor dat de beschermfolie op de elektrodepad is geplaatst.

## Elektrode

- Alleen bestemd voor gebruik door één persoon!
- Reinig na gebruik de hechtvlakken voor een betere hechting. Bevochtig de gel met een druppel water en laat het kort opdrogen. Plaats de elektrode dan weer terug op de beschermfolie.

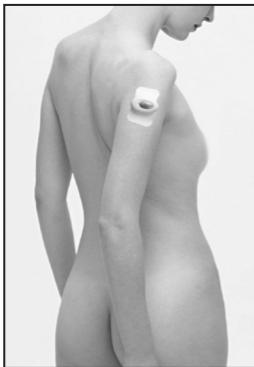
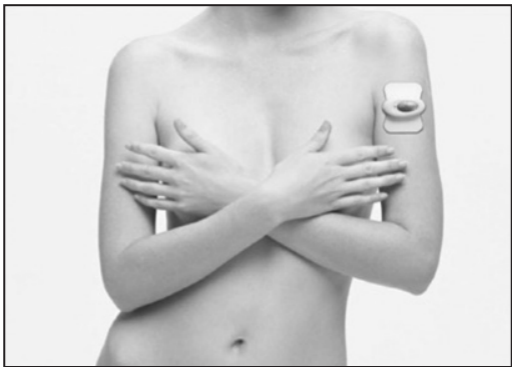
- Hoelang de elektrode kan worden gebruikt hangt af van de opslag, het huidtype en het gebruik. Bewaar de elektrode op een koele, droge plaats.
- Vervang de elektrode wanneer deze niet meer hecht of scheuren/gebreken vertoont.
- De elektrode kan 20 - 30 keer 20 minuten lang worden gebruikt.
- Zorg ervoor dat u alleen de originele zelfklevende elektrode van prorelax gebruikt (510k nr. K082065).

|   |   |
|---|---|
| Zelfklevende pads<br>prorelax artikelnr.<br>gemeten volgens de<br>lengte en breedte van<br>de elektrode | <b>CM7256</b><br><br><b>grootte 72 x 57 mm</b><br><br><b>kliktype</b> |
|---|---|

- Neem contact op met **prorelax** voor informatie over reserveonderdelen op [www.euromedics.de](http://www.euromedics.de) of wendt u zich tot een geautoriseerde dealer.



## Plaatsing van de elektrode



# Probleemoplossing

| Probleem                                | Oorzaak  | Oplossing  |
|---|--|--|
| LED brandt niet                         | <p>Geen batterij in het apparaat of batterij leeg</p> <p>Batterij niet correct geplaatst</p> <p>Apparaat niet ingeschakeld</p> <p>Isoleerfolie niet verwijderd</p> | <p>Batterij vervangen</p> <p>Plaats de batterij opnieuw (met de + omhoog). Apparaat aanzetten</p> <p>Isoleerfolie tussen batterijen apparaat verwijderen</p> |
| LED brandt zwakjes                      | Batterij bijna leeg  | Batterij vervangen   |
| Vermogen van het apparaat is laag       | <p>Elektrodepad vuil geworden</p> <p>Apparaat niet juist geplaatst</p>   | <p>Elektrodepad reinigen/vervangen</p> <p>Apparaat opnieuw plaatsen</p>  |
| LED-functie normaal, maar geen vermogen | <p>Batterij leeg</p> <p>Elektrodepad vuil geworden of kortgesloten</p>   | <p>Batterij vervangen</p> <p>Elektrodepad controleren en zo nodig vervangen</p>  |
| Apparaat gaat voortijdig uit            | <p>Batterij leeg</p> <p>Elektrodepad versleten of vuil geworden</p> <p>Apparaat niet juist geplaatst</p>   | <p>Batterij vervangen</p> <p>Elektrodepad controleren en zo nodig vervangen</p> <p>Apparaat opnieuw plaatsen</p>   |

# Technische gegevens

|                            |   |
|----------------------------|---|
| Naam en type               | : prorelax direct, WL-2301B                               |
| Kanaal                     | : Enkel kanaal  |
| Uitgangsspanning           | : 0-30 V +/-20% (bij 500 Ohm belasting)                   |
| Impulsintensiteit          | : Instelbaar van 0-60 mA +/-20%                           |
| Impulsduur                 | : 150-250 uS  |
| Impulsfrequentie           | : 30-60 Hz  |
| Voeding                    | : 1 lithium knoopcel (CR2032)                             |
| Automatische uitschakeling | : 20 minuten  |
| Gebruiksomgeving           | : +10°C tot +40°C, 40-90% max. relatieve luchtvochtigheid |
| Bewaartemperatuur          | : +10°C tot +60°C, 30-95% max. relatieve luchtvochtigheid |
| Gewicht                    | : 12,3 gram (met batterij)                                |
| Afmetingen                 | : (59 x 30 x 12,15 mm)                                    |

# Garantie

Deze **prorelax direct** heeft na datum van aankoop twee jaar garantie.

De garantie is niet van toepassing op schade die voortvloeit uit de niet-naleving van de gebruikershandleiding, ongevallen, misbruik of door onbevoegde personen uitgevoerde wijzigingen of ontmanteling.

De garantie is van toepassing op het apparaat zelf en de ervoor benodigde onderdelen, evenals het arbeidsloon.

Het is gegarandeerd dat de batterij, de elektrode en de andere accessoires op het moment van levering vrij zijn van fouten in de afwerking en het materiaal.

De dealer behoudt zich het recht voor het apparaat naar eigen goeddunken te vervangen of te repareren.



**Well-Life Healthcare Ltd.**

1Fl., No. 16 Lane 454. Jungjeng Rd,  
Yunghe City, Taipei County, Taiwan



**SANICO Srl**

Via F. Turati 7, I-20121 Milano, Italy

**Exclusively imported and distributed in Europe by:  
EUROMEDICS GmbH**

Beckers Kreuz 13

D-53343 Wachtberg, Germany

[www.euromedics.de](http://www.euromedics.de)

[info@euromedics.de](mailto:info@euromedics.de)

